

МИНИСТЕРСТВО ПРИРОДНЫХ РЕСУРСОВ И ЭКОЛОГИИ РФ

ЗАПОВЕДНИК «ЮГАНСКИЙ»



ГУМЕННИК

В ОПАСНОСТИ!



Гуменник - единственный вид гусей, гнездящихся в Ханты-Мансийском округе и в заповеднике. Это особенная птица, настоящая легенда. Почему? Не только потому, что гуменники строгие моногамы, что, конечно, более всего импонирует человеку. Ведь не одни гуси ведут подобный образ жизни - моногамных птиц с крепкими семейными узами немало.

Может, потому, что осторожные и скрытные? Несмотря на то, что гуменники довольно крупные птицы, ведут они себя очень тихо. Гуси не оглашают окрестности криками, как журавли, не демонстрируют гнездовое поведение, как большинство птиц весной (утки, лебеди и другие), совсем не терпят соседства человека в тайге, как, скажем, это иногда обнаруживается у глухарей и очень часто у рябчиков. Складывается ощущение, что гуменники прилетают весной сразу туда, где будут выращивать птенцов, и, не теряя времени на брачные и прочие весенние ритуалы, приступают к делу.

Так и есть. Семейные пары, если это молодые птицы, создаются ещё на зимовке, и домой они прилетают уже готовыми к продолжению рода. Но надо ещё выбрать удобное место, сделать подобие гнезда, нащипать пуха, выложить им гнездо, отложить яйца! Все это делается быстро, тихо, без суеты и привлечения излишнего внимания. Такое поведение - залог успеха для крупной птицы, гнездящейся на земле. И позднее, после появления птенцов, они будут вести себя так же скрытно. Вынужденные жить буквально под пологом леса до тех пор, пока птенцы не встанут на крыло, гуси должны быть предельно осторожны и бдительны.

Можно прожить рядом с ними всё лето, но ни разу их не встретить, только следы жизнедеятельности: поеденные растения, помёт, отпечатки лап на мокрой глине покажут, что прошедшей ночью на берегу реки паслось гусиное семейство.

В 2019 году в Красную книгу РФ внесён гуменник - *Anser fabalis*.



Они появляются тихо, без излишнего шума, ведут себя очень осторожно. Встретить этих гусей на некрупных лесных реках - большая удача. Но именно там они гнездятся и выращивают птенцов.



### В гнездовом ареале

Весной на территории Ханты-Мансийского округа гуменники появляются рано, когда в таёжных ландшафтах ещё много снега. По многолетним наблюдениям фенолога-краеведа Юрия Ивановича Гордеева средней датой прилёта гуменников в окрестностях Ханты-Мансийска является 25 апреля (ранняя - 17.04.85; поздняя - 11.05.69). Самая ранняя дата для заповедника зафиксирована 16 апреля 1990 года, средняя дата прилёта приходится на 5 мая.

Основным гнездовым биотопом гуменников в заповеднике являются долины малых рек, притоков третьего порядка. Это таёжные реки с шириной русла 15-30 метров, с узкой поймой и обязательным наличием возвышенностей - яров. Высокоствольная тайга местами подходит к берегам вплотную, местами отделена злаково-осоковыми лугами или узкой полосой древесно-кустарниковой растительности, состоящей из ив, черёмухи, шиповника, смородины. Для этих рек характерны высокие весенние паводки, низкий летний уровень и нестабильный гидрорежим во второй половине лета, зависящий от количества выпадающих осадков.





Весенний пролёт гуменников над территорией округа и заповедника не выражен. Обычно они прилетают в середине апреля парами и сразу приступают к гнездованию. Иногда можно встретить небольшие стаи, насчитывающие с десятков особей. Как правило, это неполовозрелые, не размножающиеся особи. Такие стаи сохраняются до середины июня, до отлёта к местам линьки.

Заняв участок для гнездования, пара приступает к строительству. Облюбованное место утаптывается, делается небольшое углубление. В ямку укладываются сухие растительные остатки, а бока возводятся из пуха, выщипанного самкой на груди и животе. Кладка состоит из 3-6 (чаще из 3-4) нежно-палевых яиц со слабо блестящей зернистой скорлупой. Кладку яиц насиживает самка около 25 дней. Самец постоянно находится поблизости от гнезда и предупреждает самку об опасности. Потревоженная птица слетает с гнезда только в крайних случаях, обычно же предпочитает маскироваться, прижимаясь к земле. Следует заметить, что охрана самки, гнезда и птенцов - одна из основных функций самца в гусином семействе. Гусак всё время позади и настороже, что сразу позволяет определить, кто есть кто в паре.

Вылупление птенцов приходится на конец мая (самая ранняя встреча выводка наблюдалась в заповеднике 27 мая 1989 года). Обычно пара выводит четырёх гусят (редко 3 или 5). После того, как выводок обогреется и обсохнет, вся семья отправляется в неторопливое путешествие по реке и старицам. Примерно через месяц они находят укромное и кормное место возле воды, где взрослые птицы линяют. В это время они уязвимы, так как теряют способность к полёту. Гусята развиваются быстро. С момента вылупления и до подъёма на крыло проходит примерно два месяца. Молодые гуменники, отловленные для кольцевания 23 июля 1994 года, ещё не летали, хотя имели нормально развитые крылья. Молодой гусь, содержащийся на стационаре летом 2000 года, поднялся на крыло 5 августа, а уже 7 и 11 августа над стационаром пролетали стаи диких гусей.





Летом 2015 года фотоловушки, установленные под пологом леса на перешейке между старицей и ручьём, впадающим в Нёгусьях, в течение месяца фиксировали гусиное семейство - самца, самку и четверых гусят. Гуменники проходили мимо видеокамер 10 раз, что позволило проследить за развитием птенцов и ходом линьки у взрослых. Первый раз они попали в объективы камер 29 июня в 3:26 утра. Гусатам на тот момент было около месяца - на них было ещё много пуха, но уже отросли кроющие крыла, и были видны растущие маховые и рулевые перья. У гусыни в момент первой фиксации отсутствовало много маховых перьев и, скорее всего, она уже потеряла способность к полёту. Гусак к линьке ещё не приступил. Через 7 дней обе взрослые птицы интенсивно линяли. У птенцов хвосты и крылья подросли, но головы были ещё в пуху. Через 18 дней гусата были уже полностью оперены, их рулевые и маховые перья выросли. Через 30 дней они достигли размеров взрослых, отличаясь от них лишь окраской и отсутствием настороженности в поведении. Судя по всему, они ещё не летали. Взрослые птицы завершили линьку. В последний раз птицы прошли мимо камер 31 июля в 3:45 утра и после этого исчезли.

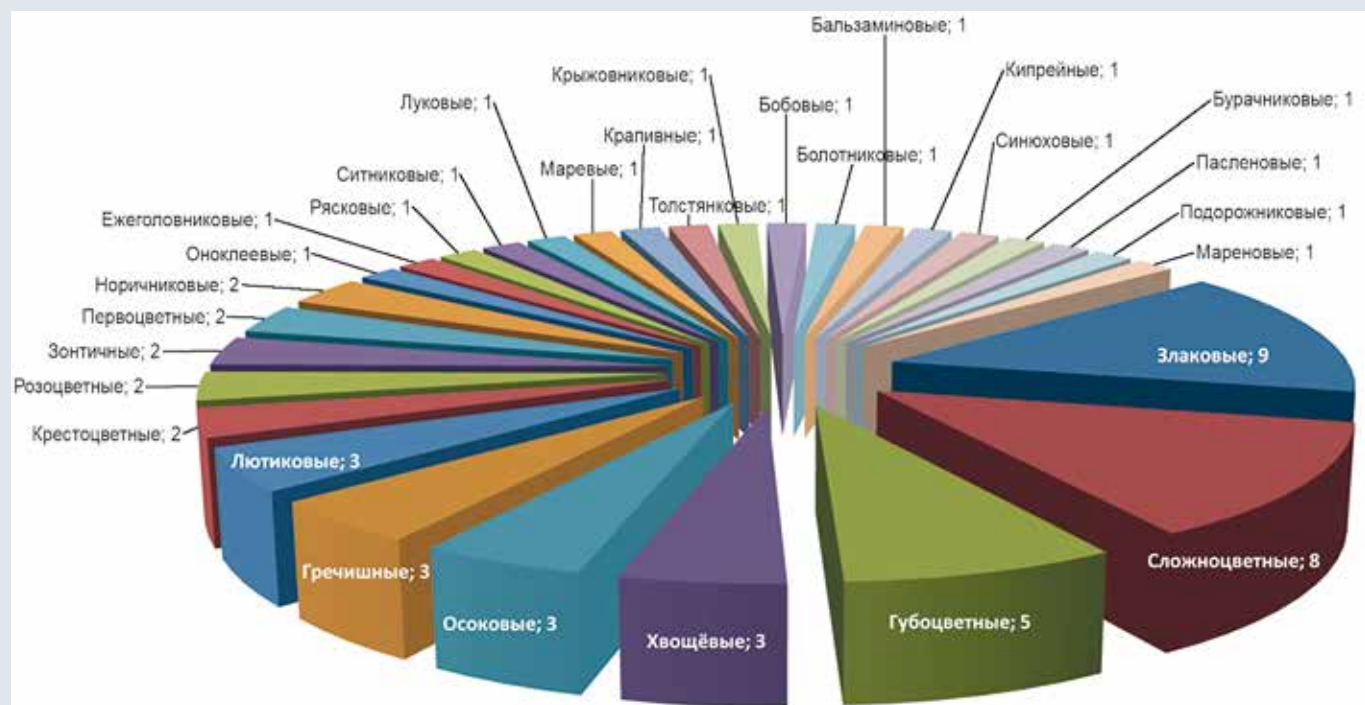
С подъёмом на крыло гуменники покидают таёжные междуречья. За 25 лет работы на научном стационаре заповедника, осенью гуменники отмечены лишь дважды: пара птиц 5 сентября 2000 года и десять особей 10 октября 2018 года.







Рис. 1. Спектр кормовых растений гуменника в Среднем Приобье



### Питание

Питание гуменника было прослежено при вскармливании гусёнка, содержащегося на стационаре заповедника в 2000 году. Отловленный в возрасте 2,5-3 недель, он сразу стал следовать за человеком. Птенец содержался вольно всё светлое время суток и не был ограничен в своих передвижениях. Во время кормовых прогулок с гусёнком фиксировались употребляемые им виды растений и то, какие части он использовал в пищу: побеги, соцветия, семена, плоды и корни. Всего в питании птенца гуменника отмечено 62 вида 30-ти семейств сосудистых растений (рис. 1). По количеству видов преобладали: злаковые - 9, сложноцветные - 8, губоцветные - 5.

Из 62 видов растений, выбранных в качестве объектов питания, один вид принадлежал к культурным видам растений - огородный лук; два заносных сорняка - одуванчик и марь белая; все остальные - растения местной флоры.

Кроме растений, в рацион гусёнка входили три группы беспозвоночных: имаго комаров и слепней, личинки ручейников (определение до вида не велось) и один вид позвоночных животных - головастики серой жабы (рис. 2). Ловля и поедание головастика серой жабы зафиксировано на первом месяце его жизни в таком незначительном количестве, что это можно рассматривать как случайность. В дальнейшем, когда молодые жабы стали выходить из водоёмов на сушу, он в течение нескольких дней ловил их, но ни разу не съел.

Количество видов растений, которые гусёнок выбирал для питания, изменялось в разные месяцы жизни. Особенно сильно расширился спектр поедаемых растений на втором месяце. На втором и третьем месяце жизни птенец использовал в пищу максимальное количество видов, затем их число сократилось, так как многие растения к осени огрубели и, по-видимому, потеряли свою пищевую привлекательность.

От месяца к месяцу в рационе подрастающего птенца менялся не только видовой состав, но и соотношение частей поедаемых растений.

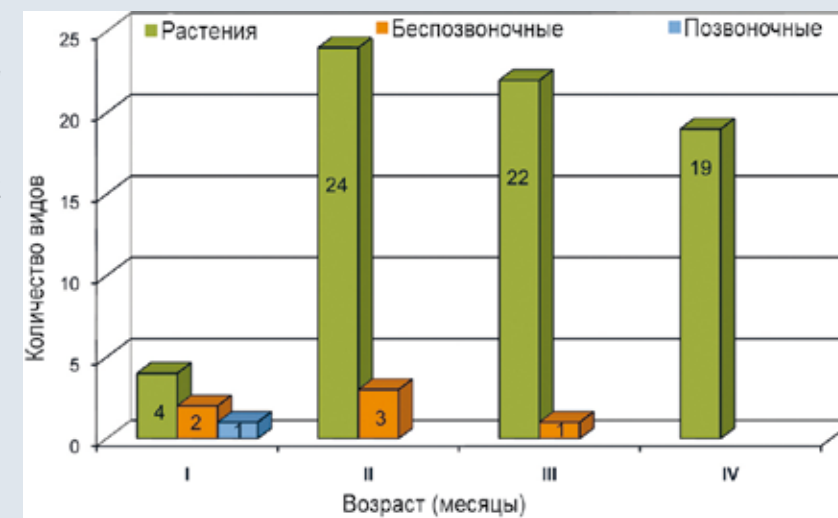


Рис. 2. Соотношение таксонов в питании



В июле, на втором месяце жизни, в пищу употреблялись в большей степени листья и стебли (рис. 3). Основу питания составляли: мятлик однолетний (*Poa annua*), жерушник болотный (*Rorippa palustris*), пастушья сумка (*Capsella bursa-pastoris*), хвощи - речной (*Equisetum fluviatile*), полевой (*E. arvense*), лесной (*E. sylvaticum*) и ежеголовник всплывающий (*Sparganium emersum*).

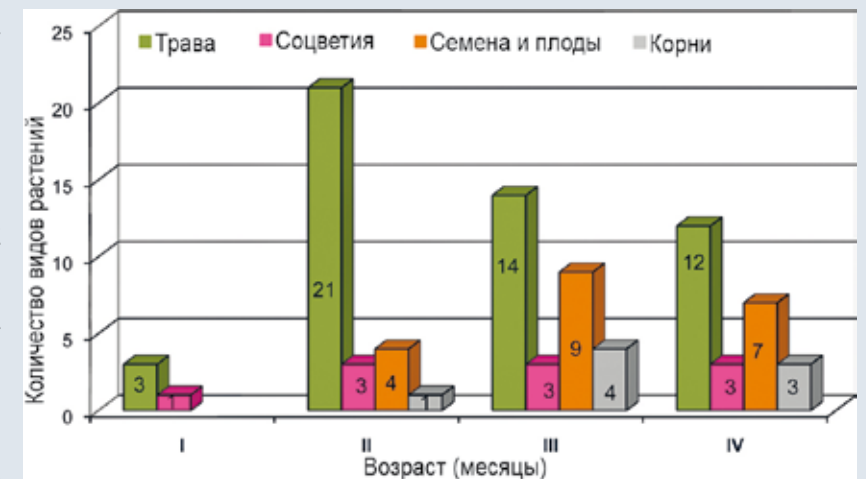


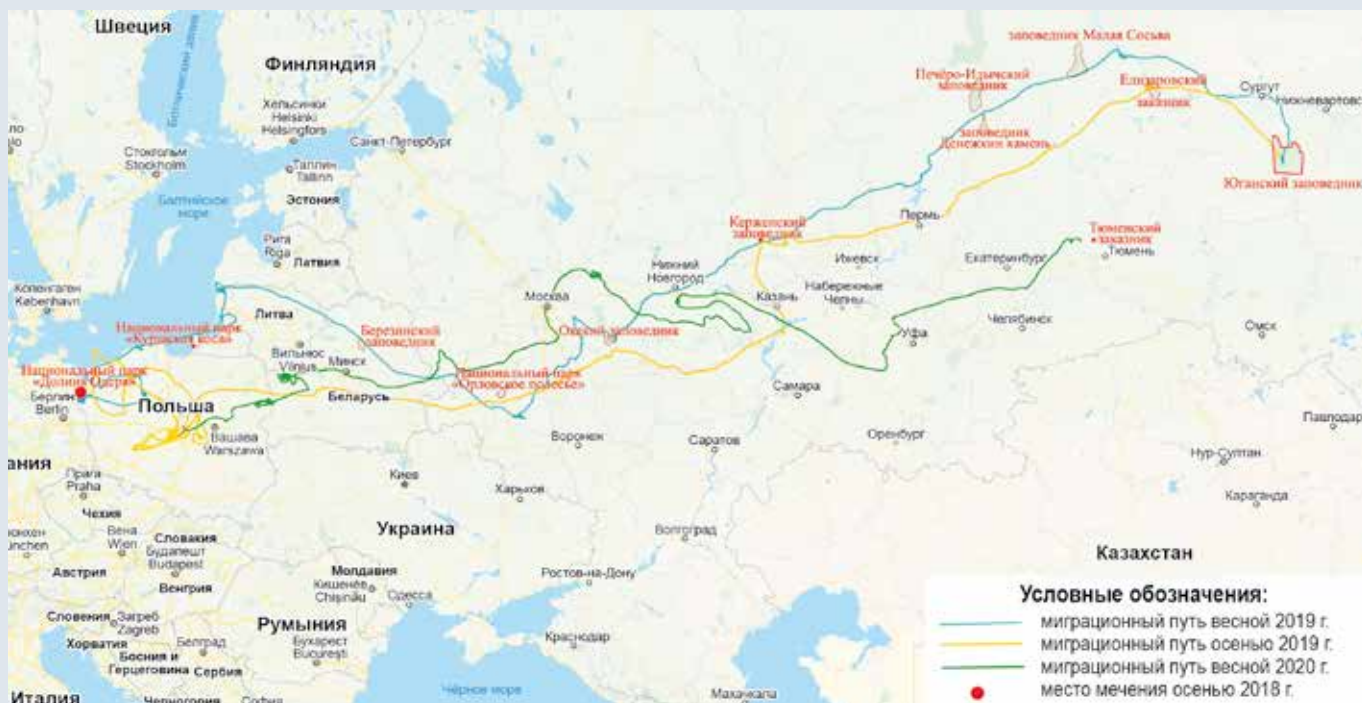
Рис. 3. Соотношение частей поедаемых растений

С середины второго месяца жизни значительно увеличилась доля грубых кормов. Гусёнок охотнее стал поедать жёсткие листья и созревающие семена злаков (*Poa annua*, *Phalaroides arundinacea*, *Alopecurus aequalis*), осоки (*Carex aquatilis*) и мышиного горошка (*Vicia cracca*). В августе отмечено поедание зрелых плодов чёрной смородины (*Ribes nigrum*). О том, что чёрная смородина - обычный элемент в питании гуменников, свидетельствовал характерный цвет помёта диких гусей, отмеченный нами в это же время.





Рис. 4. Миграционные пути самки гуменника B01



**Миграция**

До недавнего времени мы не знали, где проводят зиму наши гуменники, и как они туда летят. Исходя из того, что большая часть птиц, добываемых охотниками в Ханты-Мансийском и Ямало-Ненецком округах, была окольцована в Германии и Нидерландах (по данным центра кольцевания птиц с 1960 по 1995 г.), мы лишь могли предположить, что зимуют они на севере Европы. На территории заповедника окольцованных гуменников мы не встречали, как никто не встречал и гусей, меченных нами.

Проследить конкретный миграционный путь конкретного гуменника (самки) удалось в 2019 и, отчасти, в 2020 году (рис. 4). Надеемся, осенью, когда гусыня вновь появится в пределах сотовой связи мы узнаем, где она провела лето 2020 года. В ноябре 2018 года в национальном парке «Долина Одера» (Германия) международная группа орнитологов, в составе которой работали немецкие, голландские и российские специалисты, отловила 22 гуменника и снабдила их шейными GPRS-трекерами. Одна из этих птиц - гусыня под номером B01\_003F - прилетела в Юганский заповедник.



Гусыню поместили 6 ноября 2018 года близ немецкого города Шведт. Она провела зиму, перемещаясь то по долине Одера, то по прилежащим землям Германии и Польши. Затем, сделав круг по Польше, отправилась на север до Щецинского залива Балтийского моря, откуда начала перемещаться вдоль побережья Балтики на восток до Соловьиного национального парка Польши. Все зимние перемещения от момента мечения и до начала миграции продолжались 116 дней.

27 февраля в 9:16 по европейскому времени самка направилась на восток, пересекла Гданьский залив, и через полтора часа пролетела над Куршской косой, примерно посередине между посёлками Лесной и Рыбачий. Преодолев Куршский залив, она пересекла север Калининградской области и залетела в Литву. Здесь, на Балтийском побережье Литвы и Латвии, она провела ещё почти месяц.

24 марта гусыня отправилась на юго-восток. Пролетев через северную часть Литвы, пересекла Белоруссию, юг Смоленской области, всю Брянскую область



В Елизаровском федеральном заказнике осенью 2019 года гусыня провела 52 дня



и остановилась на отдых на юге Орловской области, в окрестностях деревни Озёрна. На весь этот путь длиной в 1140 километров у неё ушло немногим более двенадцати часов (12,3). Отдохнув одиннадцать дней, 5 апреля гусыня двинулась на северо-восток в сторону Москвы. Немного не долетев до столицы, за Егорьевском она повернула на восток, прошла над северной частью Рязанской области, над Окским заповедником, и остановилась на отдых в пойме Оки. 13 апреля она вновь двинулась на северо-восток, в сторону Муром и далее вдоль Оки до Нижнего Новгорода. Обогнув город с юга, гусыня продолжила путь на северо-восток. Миновав Кержинский заповедник, она остановилась на отдых ещё на несколько дней. Утром 21 апреля гусыня продолжила перелёт: пересекла Кировскую область и ночью 24 апреля достигла Пермского края, где, долетев до Камы, остановилась на отдых до 3 мая.

Урал она пересекла чуть севернее заповедника Денежкин Камень. Далее, долетев до заповедника Малая Сосьва, она проследовала вдоль железной дороги Ивдель-Обь до поймы Оби. Отдохнув здесь пять дней, 10 мая гусыня двинулась далее на восток и вскоре долетела до Сургута. После чего она резко устремилась на юг - в Юганский заповедник. Здесь, на Нёгусьяхе, небольшой таёжной реке, в окружении высокоствольного леса, она провела 100 дней. Информации о её гнездовании нет, но мы надеемся, что оно было успешным.

21 августа гусыня покинула Юганский заповедник и перелетела в Елизаровский заказник, где провела 52 дня. 18 ноября она прилетела в Польшу, не долетев до места, где была окольцована, примерно 200 км. Недалеко от города Лодзь она провела зиму. 1 февраля гусыня полетела обратно к местам гнездования. Вероятно, из-за неблагоприятных погодных условий, сложившихся в последующем на северо-востоке европейской России и на северо-западе Западной Сибири, весной 2020 года она летела гораздо южнее, почти на 550 км. 15 апреля 2020 года связь с ней прервалась. Видимо, оставшиеся 670 км она пролетела над теми местами, где нет сотовой связи, через SMS сообщения которой орнитологи получают отчёты о месте нахождения птицы. Теперь только осенью, когда птица покинет заповедник и появится сотовая связь, будет дорисован недостающий отрезок между Тюменским заказником и Юганским заповедником.



Гуменник (рус.); *Anser fabalis* (лат.);  
Bean goose (англ.)  
Русское происхождение названия,  
вероятнее всего, связано со словом  
«гумно» - место, где хранили  
и молотили хлеб (зерно).  
Гуменник (по В.И. Далю) - гуменный  
домовой (Дух) и большой дикий гусь.  
Латинское и английское название  
в переводе обозначают буквально  
«Бобовый гусь».



маховые перья и кроющие крыла  
тёмно-бурые

клюв с жёлтой  
(оранжевой)  
перевязью  
с большим  
или меньшим  
количеством  
чёрного

тёмно-бурая шея

оранжевые ноги

**Вид**

Крупный гусь с большой головой и массивным клювом, длина которого сопоставима с длиной головы. Длина тела 73-90 см, масса 2,0-4,5 кг. Самец и самка окрашены одинаково. Самый тёмный из «серых» гусей. Основной тон оперения взрослых птиц - бурый, грудь светлее, с мелким тёмным поперечным рисунком, без полос. Брюхо, подхвостье и надхвостье - чисто белые. Рулевые и маховые перья - тёмно-бурые. На сложенных крыльях хорошо заметен чёткий поперечно-полосатый рисунок, образованный светлыми каймами перьев.

Ноги оранжевые, клюв чёрный, с оранжевой перевязью на вершине. Соотношение чёрного и оранжевого на клюве у подвидов сильно варьирует. У некоторых птиц вокруг основания клюва бывает узкое кольцо из белых перьев. Пуховые птенцы желтоватые снизу, жёлто-бурые сверху, с темными лапами и клювом. Молодые птицы первого года жизни отличаются более тусклым оперением, наличием рыжих каёмки у перьев на спине, которые образуют чешуйчатый рисунок.

ГУМЕНИК	
Название (род, вид)	Anser fabalis
Семейство:	Anatidae, Утиные
Отряд:	Anseriformes, Гусеобразные
Класс:	Aves, Птицы
Отличительные признаки:	Крупный гусь серовато-бурой окраски. Ноги оранжевые, клюв чёрный с оранжевой (жёлтой) перевязью.
Размах крыльев:	В среднем 140-174 см
Вес:	2,0-4,5 кг
Распространение:	Евразия (от Скандинавии до Чукотки)
Гнездовые места обитания:	Тундра и тайга севера Евразии
Питание:	Вегетарианец
Социальная структура:	Длительно существующая моногамная пара, семейные связи долговременны
Половая зрелость:	2-4 года
Сезон размножения:	Конец апреля - август
Длительность насиживания:	28-30 дней
Число яиц в кладке:	2-7
Продолжительность жизни:	20-25 лет
Численность, тенденции:	Западного тундрового подвида - около 700 тыс.; западного лесного - не более 50 тыс. и сокращается (за последние 8-10 лет сократилась на 20%); восточные подвиды, суммарная численность которых в XX веке доходила до миллиона, насчитывают ныне лишь десятки тысяч каждый
Природоохранный статус:	Западный тундровый подвид имеет промысловое значение, западный лесной и восточные подвиды - охраняемые, внесены в новое издание Красной книги РФ



**Подвиды**

Гнездовой ареал (рис. 5) включает в себя тундровую и таёжную зоны Евразии от Скандинавии до Чукотки, от Алтая до северной Монголии и Приамурья. Это описание территории гнездования гуменника, наиболее часто встречающееся в разного рода публикациях. Но оно не отражает современного состояния распространения вида. Последние сводки по гусям (например, Fox, A.D. & Leafloor, J.O. (eds.) 2018) дают более конкретные очертания ареалов, причём для каждого из подвидов.

Таксономия комплекса гуменников ещё обсуждается. Есть предложения для выделения трёх видов: таёжный гуменник (*Anser fabalis*), гуменник Миддендорфа (*Anser middendorffii*) и тундровый гуменник (*Anser serrirostris*) с двумя субпопуляциями. Однако пока в литературе выделяют 4 подвида.

*Anser fabalis rossicus* - Western Tundra Bean Goose - западный тундровый гуменник. Область гнездования - тундра и лесотундра от Скандинавии до центрального Таймыра и низовьев Енисея.

Рис. 5. Схема гнездового и зимовочного ареалов





*Anser fabalis fabalis* - Western Taiga Bean Goose - западный лесной гуменник. Область гнездования - лесная зона Европы и Западной Сибири.



*A. f. rossicus*



*A. f. fabalis*

*Anser fabalis middendorffii* - Eastern Taiga Bean Goose - восточный таёжный гуменник. Область гнездования - тайга к востоку от Енисея. Зимует в Японии, на Корейском полуострове и в Китае. По последним оценкам, численность на зимовках составляет примерно по 6 тыс. особей в каждом из трёх регионов.

*Anser fabalis serrirostris* - Eastern Tundra Bean Goose - восточный тундровый гуменник. Область гнездования - тундра и лесотундра восточнее низовьев Енисея: Таймыр, север Якутии, Колыма, Анадырь, Чукотка, Камчатка. Зимовки в Японии ограничены двумя болотными комплексами в префектуре Мияги, их численность составляет от 124 тыс. до 228 тыс. Около 70 тыс. зимует в Корее,

на рисовых полях вдоль западного побережья. В Китае этот подвид является самым многочисленным, число учтённых птиц колеблется по годам - от 52 тыс. до 156 тыс.



*A. f. middendorffii*



*A. f. serrirostris*

Ареалы восточного таёжного гуменника

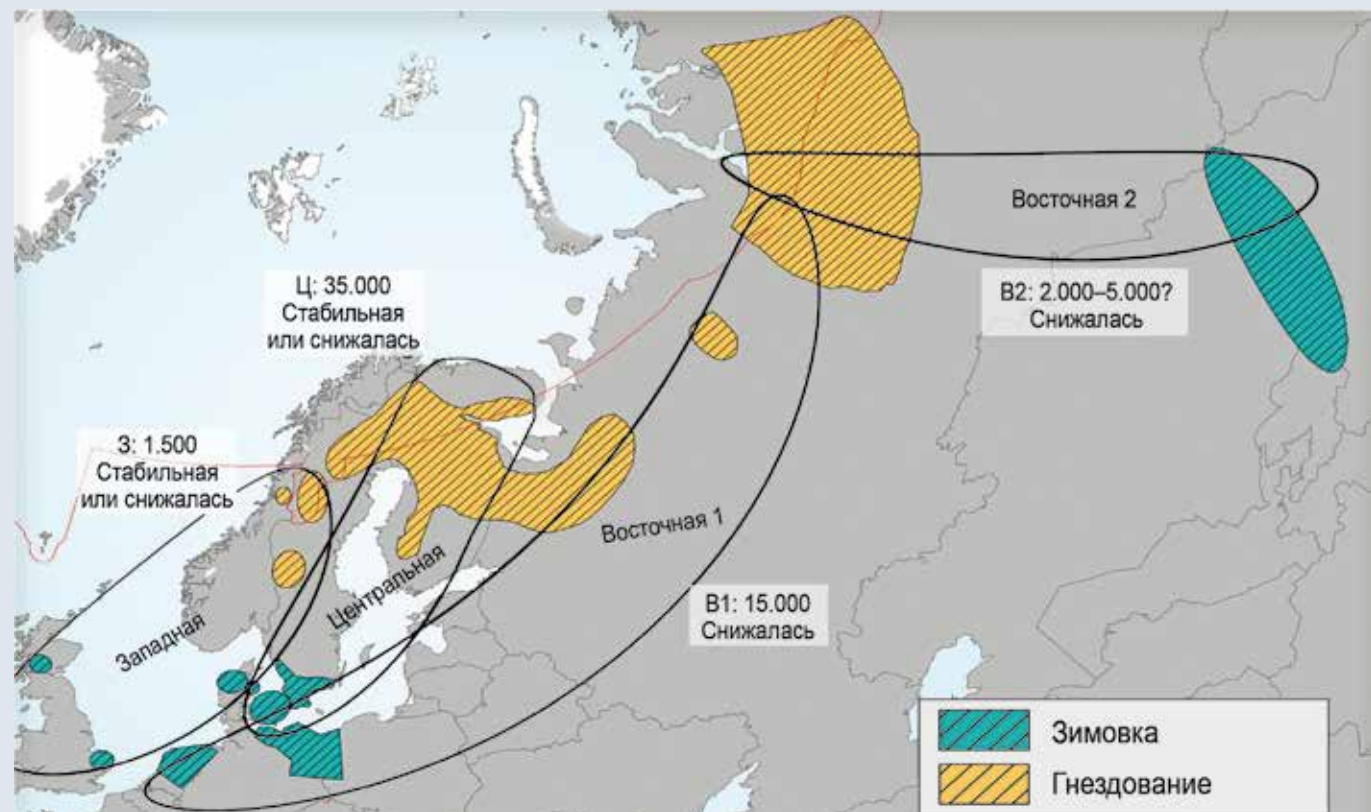


Ареалы восточного тундрового гуменника





Рис. 6. Схема выделения субпопуляций западного лесного гуменника



### Западный лесной гуменник

Гуменники, обитающие в заповеднике, относятся к подвиду «западный лесной гуменник».

На основе анализа телеметрического слежения индивидуально маркированных птиц, на данных мечения и других материалах, в настоящее время для этого подвида признано существование четырёх субпопуляций или группировок: Западной, Центральной, Восточной-1 и Восточной-2.

### Гнездовой ареал

Западная субпопуляция (Western) состоит из птиц, размножающихся в северной Швеции (где имеются три племенные группы: 1 - на севере Даларны и Харьедалене, 2 - в южной Лапландии и северном Емтланде, и 3 - в северной Лапландии и северном Норрботтене), и небольшой гнездящейся популяции в Тронделаге (Норвегия).

Центральная (Central) охватывает районы размножения, расположенные в самой северной части Швеции, северной и центральной Финляндии, а также район Пасвик северо-восточной Норвегии, российскую Карелию, часть Кольского полуострова и Архангельскую область.

Граница между Западной и Центральной субпопуляциями на севере Швеции неоднозначная, а точное распределение территорий гнездования на северо-западе России и в Норвегии (Финнмарк) неизвестно.

Лесные гуменники из группировки Восточная-1 гнездятся предположительно в двух отдельных областях: в области верхней Печоры, недалеко от Уральских гор, и на территории Западно-Сибирской низменности, в том числе, в Югре. Точные границы области гнездования не установлены.

Птицы из субпопуляции Восточная-2 гнездятся на территории восточной части Западно-Сибирской равнины (до Енисея), но точные границы области гнездования ещё не установлены.

### Зимовки

▶ Западная группировка: птицы из этой субпопуляции были обнаружены, в основном, на зимовке в Бельгии, на северо-западе Дании (Ютландия) и в Великобритании (долина Яре, плато Сламманн). Они линяют вблизи мест размножения.

▶ Центральная группировка: эти птицы зимуют на юге Швеции, в юго-восточной Дании и в северной Ютландии. Известно, что часть птиц из России, вероятно всего, не гнездящихся, мигрирует на линьку в северном направлении (в основном, на Новую Землю).



▶ Группировка Восточная-1: птицы, гнездящиеся в западной части Западной Сибири и в области верхней Печоры, зимуют, в основном, в северо-восточной Германии и северо-западной Польше. По нашим данным, они линяют в регионе гнездования.

▶ Группировка Восточная-2: птицы, гнездящиеся в восточной части Западной Сибири, в основном, зимуют в Центральной Азии (юго-восточный Казахстан, восточный Кыргызстан и северо-западный Китай). Установлено, что птицы из этой группировки линяют в регионе гнездования.

#### **Оценка численности**

Последние опубликованные данные по учётам, проведённым в Европе зимой 2014/15 г., показывают численность западных лесных гуменников в общей сложности около 50 000 особей (максимум):

- ▶ Западная субпопуляция - 1500 птиц;
- ▶ Центральная - 30 000-35 000 птиц;
- ▶ Восточная-1 - 15 000 птиц;
- ▶ Восточная-2 - 1000-5000 птиц.

По данным учётов, на зимовках в 1994-1997 гг. численность лесного гуменника составляла 90-110 тыс., в 2005 г. - 80 тыс., в 2009 г., по самым оптимистичным оценкам, - не более 60-65 тыс. Таким образом, за 15 лет численность снизилась вдвое, причём, за последние 8-10 лет - на 20%.





Белолобый гусь



Серый гусь

В заповеднике, как и в Ханты-Мансийском округе в целом, помимо гуменника регулярно встречается ещё четыре вида гусей. Кроме того, на территории округа зафиксирована информация о залёте ещё двух видов гусей.

### Серый гусь

Крупный гусь, примерно такой же, как гуменник. Отличается от него более светлой окраской – скорее серой, чем бурой. Самые главные отличительные признаки: массивный ярко-розовый клюв и светло-серый, почти белый, цвет верхних кроющих перьев крыла, хорошо заметный в полёте. Лапы ярко-розовые или красные. Вокруг глаза розовое кольцо. На брюхе имеется небольшое количество поперечных тёмных полос. У молодых птиц клюв и лапы гораздо бледнее, с желтоватым оттенком. Серый гусь – обитатель степной и лесостепной природных зон. В отличие от гуменника, он не терпит пребывания под пологом леса, для комфортной жизни ему необходимо открытое пространство. Традиционно считается, что гнездовой ареал серого гуся в Западной Сибири простирается по долине Оби далеко на север, вплоть до северной тайги. Но это заблуждение, основанное, скорее всего, на ошибках определения встреченных гусей. Серый гусь, конечно, может проникать на территорию округа, но скорее как залётный вид. Достоверных данных о гнездовании нет.

### Белолобый гусь

По размерам мельче, чем серый и гуменник. Общий фон окраски – буровато-серый. Лапы оранжево-красные, клюв розовый. У взрослых птиц на лбу белое пятно, на груди и верхней части брюха поперечные тёмные пятна и полосы. Иногда встречаются особи без белого пятна на лбу. У молодых птиц нет белого пятна на лбу и чёрных поперечных пятен на брюхе, зато есть тёмный цвет в окраске клюва. Белолобый гусь – обитатель тундровой зоны России, гнездовой ареал простирается от полуострова Канин до восточной Чукотки. Отдельные очаги есть в восточной Якутии и Охотоморье. Гнездится также в Северной Америке. Из Западной Европы в тундры летит по Беломоро-Балтийскому пути или через центр Европейской России. С Каспия и Чёрного моря мигрирует через Казахстан в Западную Сибирь. От низовьев Амура летит через Якутию и вдоль побережья Охотского моря, из Японии – через Камчатку и Чукотку. На территории нашего округа и в заповеднике бывает только на пролёте, весной и осенью. Самый многочисленный вид Евразии и единственный промысловый вид гуся в округе.



Тискулька



Краснозобая казарка

### Тискулька

Самый мелкий из «серых» гусей. По окраске очень похож на белолобого. Помимо размеров отличается от него тем, что белое пятно на голове больше и заходит на лоб до уровня глаз или дальше. Наиболее надёжный признак - ярко-жёлтое кольцо вокруг глаз, которое всегда выражено у взрослых птиц, однако заметно оно только с близкого расстояния. Клюв маленький, ярко-розовый. Ноги жёлто-оранжевые. У молодых птиц нет чёрных поперечных пятен на брюхе и белого пятна на лбу, в окраске клюва также может присутствовать тёмный цвет. Гнездится в кустарниковых тундрах и лесотундре. В Восточной Сибири по горам проникает далеко на юг - в тайгу. Предпочитает предгорья и низкогорья, где заселяет озёрные системы в холмистой местности и долины рек с крутыми берегами. Зимует в Юго-восточной Европе, Причерноморье, на юге Каспия, в Предкавказье, Ираке и Китае. На территории нашего округа и в заповеднике бывает только на пролёте, весной и осенью. Тискулька - самый редкий гусь Евразии, находящийся на грани вымирания. Численность мировой популяции оценивается в 40 тыс. особей. Тискулька внесена в Красную книгу РФ, охота на этого гуся запрещена.

### Краснозобая казарка

Мелкий гусь с короткой шеей, крупной головой и очень маленьким клювом. По окраске не похож на других наших гусей: щёки, шея и грудь каштановые, с белой каймой. По бокам головы перед глазами имеются белые пятна. Спина, бока и передняя часть брюха чёрные. Подхвостье и надхвостье - белые. На боку имеется белая полоса. Клюв и лапы - тёмные. Молодые птицы имеют более тусклую окраску. Гнездится в тундрах Ямала, Гыдана и Таймыра небольшими колониями по долинам рек, обычно на обрывистых берегах близ гнёзд птиц-покровителей: сапсана, зимняка, белой совы, а также на островах, в колониях крупных чаек. Зимовки до 1970-х годов располагались на юге Каспия, а затем переместились на Чёрное море в Болгарию, Румынию и Украину. Миграционные пути весной и осенью проходят узким коридором по трассе: Чёрное море - Маныч - низовья Волги - северный Казахстан и далее на север через Западно-Сибирскую низменность. На территории округа птицы бывают на пролёте - весной и осенью. Над таёжными междуречьями, в том числе, над территорией заповедника, пролетают только весной, придерживаясь осенью долины Оби. Численность краснозобой казарки после катастрофического снижения в 1960-х годах к 2000 году выросла почти до 100 тысяч, но затем снова сократилась до 40-50 тыс. птиц. Внесена в Красную книгу РФ, охота на этого гуся запрещена.

Белощёкая казарка



### Белощёкая казарка

Некрупный изящный гусь контрастной чёрно-серо-белой окраски. Чёрный цвет, начинаясь шапочкой на голове, распространяется на шею, включая зоб, и образует резкую границу со светлой грудью. «Лицо» белое, за исключением чёрной уздечки, идущей от основания клюва к глазу. Бока светло-серые с буроватым оттенком и струйчатым рисунком. Рулевые и маховые чёрные, надхвостье и подхвостье белые. Самец и самка неотличимы по окраске. Вид связан с морем. Гнездится на морских островах, обрывах, карнизах фьордов и речных каньонов. Зимует на побережье Северного моря (Голландия, Германия, Дания). Осенне-весенние миграции проходят Беломоро-Балтийским путём. На территории округа известна одна встреча белощёкой казарки – в заповеднике Малая Сосьва.

### Чёрная казарка

Очень тёмный мелкий гусь с короткой, но не толстой шеей. Самец и самка сходной окраски, самец чуть крупнее. Надхвостье и подхвостье, почти скрывающие тёмный хвост, а также ошейник – ярко-белые. Клюв маленький чёрный. Лапы чёрные. У молодых птиц ошейника нет, белые вершины верхних кроющих и внутренних второстепенных маховых перьев образуют светлые полосы на крыле. Гнездится севернее всех других видов гусей, обитает вплоть до полярных пустынь на океанических островах. Гнездится колониями, реже парами, на островках в дельтах и эстуариях рек, на берегах приморских лагун и низменностей с озёрами, редко далее 10 км от моря. Миграционные пути чёрной казарки проходят вдоль морских побережий, за исключением пролётного маршрута азиатской популяции тихоокеанского подвида, пересекающей Якутию по пути в Японию и Китай. На территории Ханты-Мансийского округа известно несколько встреч: в природном парке «Нумто» и на Триполярном Урале.

Чёрная казарка





**СОСТАВИТЕЛЬ:** Ольга Стрельникова, начальник отдела экологического просвещения

**ИНФОРМАЦИЯ:** Стрельников Е. Г. (1984–2019); Стрельникова О. Г. (2000); Fox, A.D. & Leafloor, J.O. (eds.) 2018.

**ФОТОГРАФИИ:** Евгений Стрельников;  
Анна Байкалова (стр. 7);  
фотоловушка (стр. 10);  
Томас Хайнеке (гусыня с ошейником);  
Надежда Богомякова (стр. 20);  
Владимир Емельянов (стр. 26, 28, 32, 33);  
Анна Ясько (стр. 36, краснозобая казарка);  
Иван Зубань (стр. 36, пискулька);  
Алексей Тимошенко (белолобый гусь).

**РИСУНКИ:** Елена Романова (стр. 29).

**Федеральное государственное бюджетное учреждение  
«Государственный природный заповедник «Юганский»»**

**Ханты-Мансийский автономный округ – Югра,  
Сургутский район, с. Угут**

**[www.ugansky.ru](http://www.ugansky.ru)**

**тел., факс: 8(3462)737-834**

**e-mail: [zapovednik@ugansky.ru](mailto:zapovednik@ugansky.ru)**